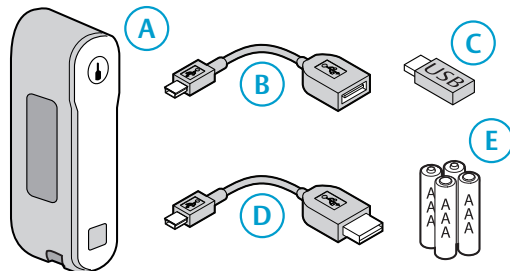


Kurzanleitung Mobiles PG

Das CLIQ Mobile PG (Programmiergerät) wird für die Programmierung von CLIQ Schlüsseln mittels eines mobilen Gerätes oder an einem Computer per USB Anschluss verwendet. Hierbei nutzt es eine Netzwerkverbindung um sich mit dem CLIQ Remote Server zu verbinden.



Item Description

- A Mobiles PG
- B USB On-the-go-Kabel¹⁾ (OTG)
- C USB Speicher Stick¹⁾ (FAT 32)
- D Mini USB Kabel²⁾
- E AAA-Batterien, 4 pcs

- 1) Nur zum Verbindungsaufbau mit iOS-Geräten verwendet.
- 2) Nur benötigt, wenn ein Computer verwendet wird um sich mit dem CLIQ Remote Server zu verbinden.

LED-Anzeigen

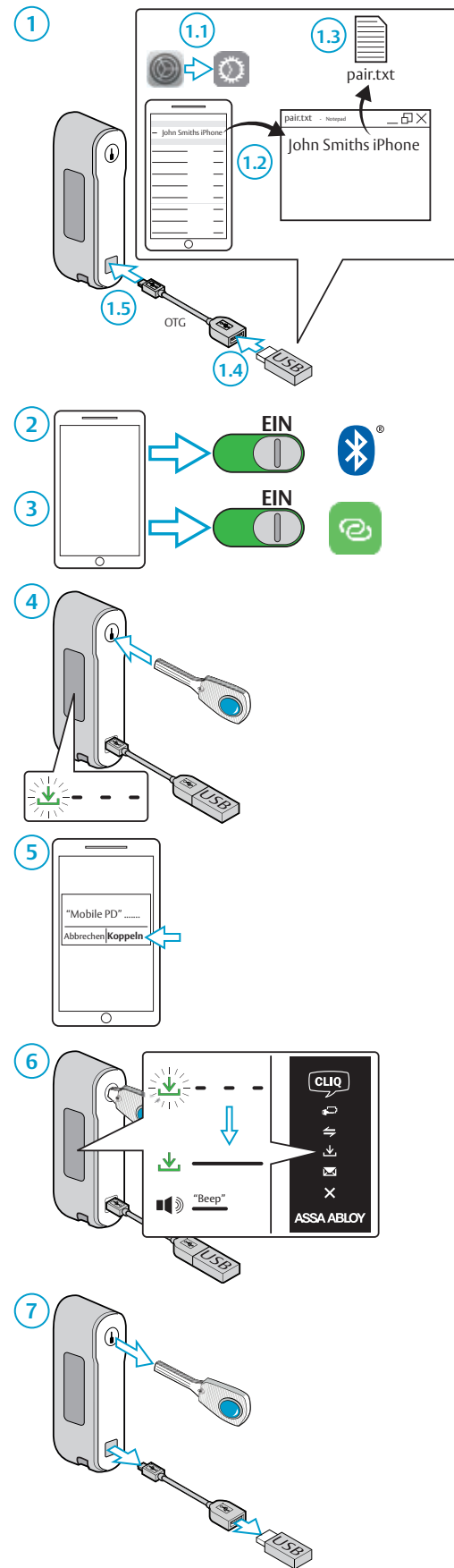
LED	Type	Description
	CLIQ-System	Blinken: Verbindungsaufbau zu CLIQ-Server. Stetig: Mit CLIQ-Server verbunden.
	Schlüsselbatterie	Blinken: Schlüsselbatterie schwach. – Batterie austauschen.
	Kommunikation	Blinken: Suche nach Schlüssel-Update. Stetig: Schlüssel-Update gefunden.
	Herunterladen	Blinken: Wird von CLIQ-Server heruntergeladen. Stetig: Herunterladen beendet. – Schlüssel abziehen, nachdem das mobile PG piept.
	Nachricht gesendet	Stetig: E-Mail gesendet (optionale Funktion).
	Fehler	Stetig: Fehleranzeige.

Vorbereitung einer Verbindung

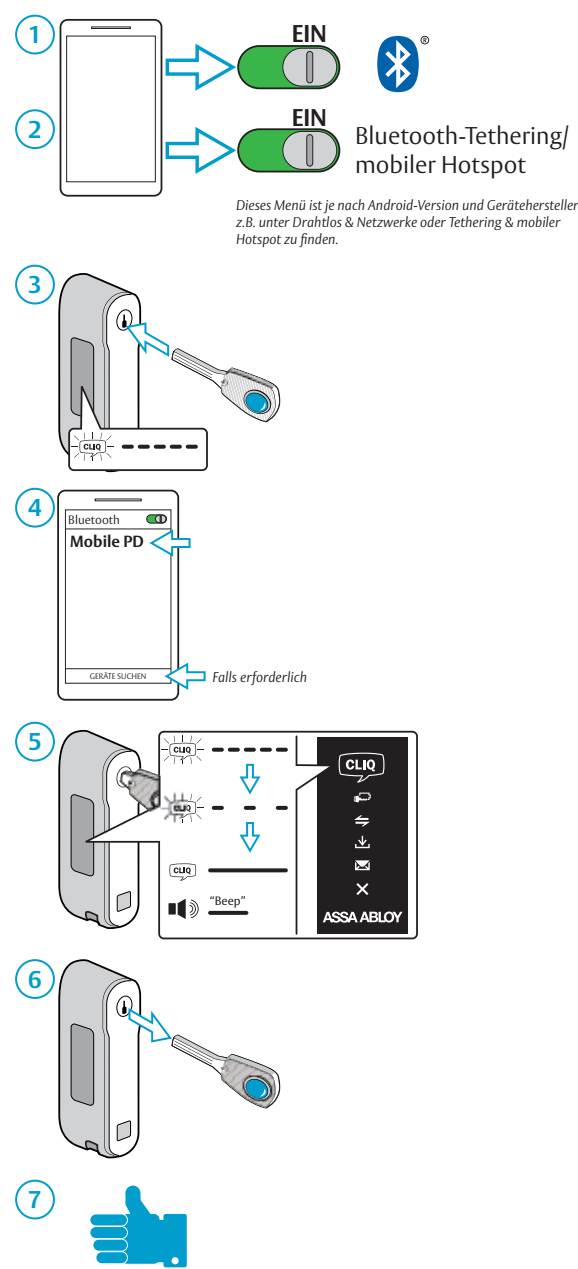
Bevor das Mobile PG das erste Mal benutzt werden kann, muss es entweder mit einem mobilen Gerät gekoppelt oder mit einem Computer verbunden werden auf dem der **ASSA ABLOY Network Provider** installiert ist.

Beim Einsetzen der Batterien führt das mobile PG unter Umständen einen Selbsttest durch. Warten Sie bis dieser abgeschlossen ist bevor Sie fortfahren (wenn alle LED's erloschen sind).

Option 1: Koppeln mit einem iOS Gerät



Option 2: Koppeln mit einem Android Gerät



Option 3: Mit einem Computer verbinden

Konfigurieren eines Computers zur Verwendung mit dem Mobilen PG:

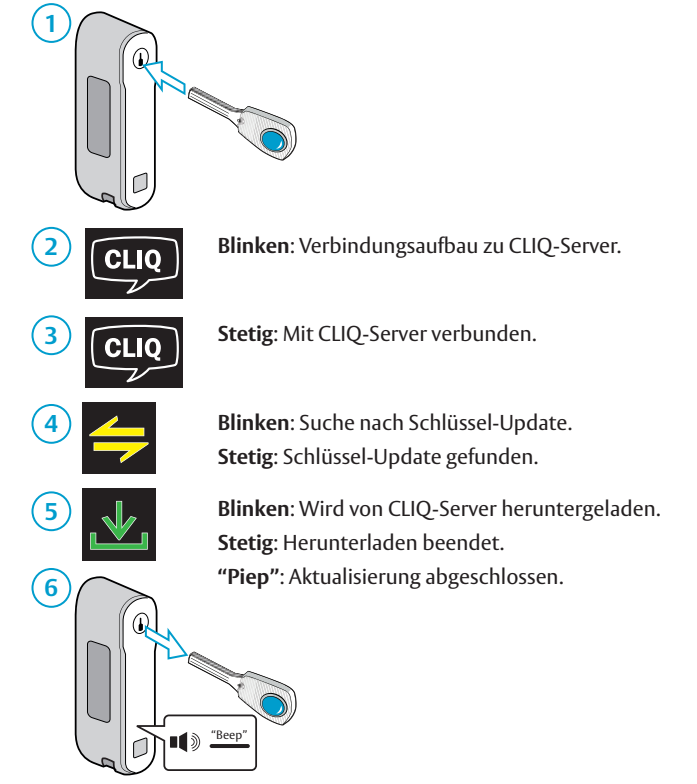
- 1) Sicherstellen, dass der Computer an das Internet angeschlossen ist.
- 2) **ASSA ABLOY Network Provider** auf dem Computer installieren.
- 3) Verbinden Sie das Mobile PG mittels eines Mini USB Kabels mit dem Computer.

Das mobile PG schaltet sich ein und versucht, eine Verbindung mit dem Remote-CLIQ-Server herzustellen. Dies sollte weniger als eine Minute dauern. Ein stetig weiß leuchtendes CLIQ Logo zeigt an, dass eine Verbindung mit dem Remote-CLIQ-Server hergestellt wurde.

Benutzung des Mobilen PG

Sobald das Mobile Programmiergerät mit einem mobilen Gerät gekoppelt oder mit einem Computer verbunden wurde, wird es jedes Mal automatisch die Verbindung zum Server aufbauen, wenn ein Schlüssel eingesteckt wird.

ACHTUNG! Stellen Sie sicher, dass **Bluetooth** und **Persönlicher Hotspot/Mobiler Hotspot/Bluetooth Tethering** aktiviert sind.



Fehlersuche

LEDs	Description
	Blinken/Blinken: Batteriestatus des mobilen PG ist kritisch. – Batterien sofort austauschen.
	Stetig/stetig: Schlüssel-Update fehlgeschlagen. – Erneut versuchen, danach CLIQ-Systemadministrator kontaktieren
	Stetig/Blinken: Fehler bei der Netzwerkverbindung. 1. Am Mobiltelefon prüfen, dass Bluetooth und Tethering eingeschaltet sind. 2. Internetanschluss des Mobiltelefons kontrollieren. 3. Mobiltelefon aus- und wieder einschalten, Versuch wiederholen.
	Stetig: Pairing-Problem. – Falls das mobile PG das in der Pairing-Datei genannte iPhone nicht finden kann, schaltet es nach etwa zehn Sekunden ab und die rote Fehler-LED leuchtet auf. Den Namen in der Datei "pair.txt" prüfen und eventuelle nicht standardmäßige Zeichen (z.B. ` , ß, ö) entfernen. – Bei Aufforderung während Bluetooth-Pairing den PIN-Code 1234 eingeben.

Falls der Fehler weiter besteht, den Support kontaktieren.

reiche
SICHERHEITSTECHNIK

Reiche Sicherheitstechnik GmbH & Co. KG
Waisenhausring 6, 06108 Halle (Saale)
Tel.: +49 (0) 345 200 29 34
Internet: <https://www.reiche-sicherheit.de>
eMail: info@reiche-sicherheit.de