

Bedienungs- und Montageanleitung für Sicherheitsschränke

Sehr verehrter Kunde,

herzlichen Glückwunsch zum Kauf Ihres Sicherheitsschranks.
Diese Anleitung soll Ihnen die Montage und Benutzung der Sicherheitsschränke beschreiben.

Öffnen des Sicherheitsschranks:

- Öffnen Sie das Schloss entsprechend der beiliegenden Bedienungsanleitung.
- Ziehen Sie die Tür auf.

Schließen des Sicherheitsschranks:

- Drücken Sie die Tür zu. **Bitte keine Gegenstände einklemmen und Quetschgefahr beachten!**
- Verschließen Sie das Schloss entsprechend beiliegender Bedienungsanleitung.

Montage:

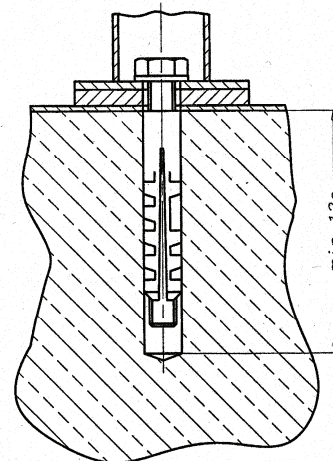
Der Sicherheitsschrank erreicht seine vorgesehene Schutzfunktion erst nach der Befestigung an einem massiven Gebäudeteil. Bitte verwenden Sie **nur** die vorgesehenen Verankerungspunkte um die notwendige, ortsfeste Verbindung herzustellen. Entsprechend der EN 14450 muss der Sicherheitsschrank an mindestens zwei Stellen verankert werden. Gehen Sie bitte wie folgt vor:

- Bei Wandmontage bohren Sie den Tresorkorpus mit einem 10 mm Stahlbohrer, an den mit Löchern markierten Positionen, von innen nach außen auf. (Nur bei einigen Modellen erforderlich).
- Bringen Sie den Schrank danach in die endgültige Position.
- Bohren Sie mit einem 10 mm Steinbohrer durch die vorhandenen Verankerungslöcher in die Wand oder den Boden. Achten Sie dabei auf die vorhandene maximale Bodenstärke und auf eventuell im Boden verlegte Heizungsrohre, Stromleitungen usw..
- Entfernen Sie den Schrank wieder und bohren Sie die Löcher mit einem 14 mm Steinbohrer entsprechend tief auf. Säubern Sie die Bohrlöcher und schieben Sie erst dann die Dübel (Fischer M10S o. gleichwertig) in die Bohrlöcher ein.

Bitte beachten Sie, dass abhängig vom Boden- bzw. Wandtyp spezielle Dübel u.U. die Wirksamkeit der Verankerung noch weiter erhöhen.

*Die Spannlänge des Dübels **muss** sich in festem Mauerwerk oder Beton befinden. Bei schwimmendem Estrich als Untergrund empfehlen wir, die Bohrtiefe um die Höhe dieses schwimmenden Estrichs inkl. der darunter befindlicher Isolierung zu vergrößern. Verwenden Sie für diesen Fall entsprechend längere Schrauben M10 aus dem Fachhandel mit der Festigkeit von min. 8.8.*

- Bringen Sie den Schrank wieder in die endgültige Position und verschrauben Sie den Sicherheitsschrank.
- Bei Sicherheitsschränken mit LFS 30 P - Zertifizierung müssen alle Verankerungslöcher mit den Dämmstoff gefüllten Verschlussstopfen verschlossen werden.



Wichtige Hinweise:

- Nach Einbrüchen bzw. Einbruchversuchen und Bränden sowie unsachgemäßen Eingriffen in die Konstruktion und Funktion verliert der Sicherheitsschrank die Gültigkeit der in der Türinnenseite angegebene Anerkennung. Wenden Sie sich in einem solchen Fall bitte an den Burg-Wächter Service Partner.
- Sicherheitsschränke dieser Baureihe benötigen keine regelmäßigen Wartungsarbeiten. Sollte nach längerer Benutzungsdauer eine Störung auftreten wenden Sie sich bitte an den Burg-Wächter Service Partner.
- Der Tresor verliert jede Werksgarantie bei "Selbsthilfe". Bitte unternehmen Sie keine eigenen Reparaturversuche ohne Abstimmung mit dem Burg-Wächter-Werks-Ingenieur!